



برنامج تعليمي باستخدام التحليل الكيفي وتأثيره في الرضا الحركي ومستوى الأداء الفني لمسابقة ١٠٠م حواجز

* د/ دعاء محمد محي الدين

** د/ ميادة حمدي يحيى

المقدمة ومشكلة البحث:

إن المؤسسات التعليمية تسعى الى تحقيق الأهداف التعليمية المنشودة في كافة الميادين التعليمية ، ومنها ميدان التربية الرياضية وذلك من خلال الاهتمام بكافة العوامل التي تساهم في تحسين المهارات الحركية من التعلم الحركي والشعور بالرضا الحركي عن مستوى الأداء والذي يؤثر تأثيراً ايجابياً على أداء المهارات الحركية.

وفي هذا الصدد يذكر أسامة راتب (٢٠٠١) أن شعور المتعلم بالنجاح والرضا عن أدائه في أي نشاط يؤدي الى زيادة رغبة المتعلم واستعداده في الاستمرار في ممارسة النشاط مما يتيح له فرصة أفضل لتحسين مهاراته الحركية وشعوره بالرضا نتيجة الأداء الناجح . (٤ : ٢٥٦)

ويشير محمود عبدالحليم (٢٠٠٣) الى أن كل مهارة حركية لها مواصفاتها التي تميزها عن غيرها من الحركات ، ويجب أن تؤدي طبقاً للنقاط الفنية المحددة لها . (٢١ : ٤٨٢)

ويذكر محمد بريقع وخيرية السكري (٢٠١٠) ان التحليل الكيفي هو أسلوب يهتم بوصف حركة الجسم كله أو جزء من أجزائه وصفاً دقيقاً أي عبارة عن وصف لمتطلبات الحركة. (١٨ : ٢٠)

ويؤكد عادل عبد البصير وإيهاب عبد البصير (٢٠٠٧) على أن التحليل الكيفي هو أحد المسببات الرئيسية لتعليم المهارات الحركية وذلك من خلال المعرفة بخصائص الحركة المقررة والمقدرة على الملاحظة والتحليل . (١٥ : ٦٥)

ولقد لاحظت الباحثتان انخفاضاً ملحوظاً في مستوى الأداء الفني لمسابقة ١٠٠م حواجز لطالبات

*أستاذ مساعد بقسم مسابقات الميدان والمضمار بكلية التربية الرياضية جامعة طنطا.

*مدرس بقسم التدريب الرياضي وعلوم الحركة بكلية التربية الرياضية جامعة طنطا.



الفرقة الثانية بكلية التربية الرياضية جامعة طنطا ويتضح ذلك من خلال تقييم مستوى الأداء الفني لكل مرحلة من المراحل الفنية لمسابقة ١٠٠م حواجز وذلك في المحاضرات التطبيقية والاختبار التطبيقي في نهاية الفصل الدراسي الثاني ، مما يؤثر تأثيراً على الرضا الحركي للطالبات نحو مسابقة ١٠٠م حواجز وذلك نتيجة أدائهن لكثير من الأخطاء الفنية في كل مرحلة من مراحل مسابقة ١٠٠م حواجز وقد يرجع ذلك الى صعوبة المراحل الفنية لمسابقة ١٠٠م حواجز وهذا ما يؤكد عبد الرحمن زاهر (٢٠٠٩) حيث يشير الى أن سباقات الحواجز من السباقات الجميلة على الرغم من صعوبة فن الأداء والذي يتطلب احتياجات بدنية ونفسية. (١٦:١٣٩)

كما قد يرجع انخفاض مستوى الاداء الفني للمسابقة قيد البحث الى استخدام الطريقة المتبعة في التعليم والتي تعتمد على الشرح اللفظي وعرض نموذج للاداء دون مراعاة للفروق الفردية بين الطالبات ودون أدنى مشاركة فعالة من قبل الطالبات خاصة وان هناك العديد من الدراسات التي أستخدمت التحليل الكيفي وأكدت نتائجها على أهمية استخدام التحليل الكيفي في تعليم وتحسين المهارات الحركية ومنها دراسة كل من سالي الوزير(٢٠١٠) (١٠) ، البارودي Baroudy (٢٠١١) (٢٩) ، ستي ماري وآخرون Ste-Marie et al (٢٠١٢) (٣٠) ، مدحت عبد الرحمن (٢٠١٢) (٢٢) ، ستي ماري وآخرون Ste-Marie et al (٢٠١٣) (٣١) ، تيشن وآخرون Chen et al (٢٠١٣) (٢٧) ، أحمد يوسف (٢٠١٤) (٣) ، شيرين عواض (٢٠١٤) (١٣) . نجلاء سعودي (٢٠١٤) (٢٥) ، مما دفع الباحثين للتعرف على تأثير برنامج تعليمي بأستخدام التحليل الكيفي على الرضا الحركي و مستوى الاداء الفني لمسابقة ١٠٠م حواجز لطالبات الفرقة الثانية بكلية التربية الرياضية جامعة طنطا

هدف البحث:

يهدف البحث الى تصميم برنامج تعليمي بأستخدام التحليل الكيفي لمسابقة ١٠٠م حواجز ومعرفة تأثيره في :

- ١- لرضا الحركي نحو تعلم مسابقة ١٠٠م حواجز لطالبات الفرقة الثانية بكلية التربية الرياضية جامعة طنطا .



٢- مستوى الاداء الفني لمسابقة ١٠٠م حواجز لطالبات الفرقة الثانية بكلية التربية الرياضية جامعة طنطا .

فروض البحث:

- ١- توجد فروق ذات دلالة احصائية بين متوسطي القياسين القبلي والبعدي للمجموعة التجريبية في الرضا الحركي ومستوى الاداء الفني لمسابقة ١٠٠م حواجز لصالح القياس البعدي.
- ٢- توجد فروق ذات دلالة احصائية بين متوسطي القياسين القبلي والبعدي للمجموعة الضابطة في الرضا الحركي ومستوى الاداء الفني لمسابقة ١٠٠م حواجز لصالح القياس البعدي.
- ٣- توجد فروق ذات دلالة احصائية بين متوسطي القياسين البعديين للمجموعتين الضابطة التجريبية في الرضا الحركي ومستوى الاداء الفني لمسابقة ١٠٠م حواجز لصالح المجموعة التجريبية.

الرضا الحركي:

هو " حصيلة الشعور الذي يصاحب الفرد عند الحركة التي يؤديها والذي يصل بها في النهاية لتحقيق هدف ذو غرض معين وهو الوصول لأعلى مستوى ممكن في الأداء الحركي " . (٧:٢)

التحليل الكيفي:

هو الملاحظة المنظمة والحكم المتعمق على جودة الحركة الانسانية و ذلك بغرض توفير التدخل المناسب لتحسين الاداء . (١٨ : ٥٠)

اجراءات البحث:

منهج البحث:

استخدمت الباحثتان المنهج التجريبي باستخدام القياسين القبلي والبعدي لمجموعتين احدهما

تجريبية والأخرى ضابطة .

مجتمع وعينة البحث:

يمثل مجتمع البحث طالبات الفرقة الثانية بكلية التربية الرياضية جامعة طنطا للعام الجامعي ٢٠١٦ - ٢٠١٧ ، والبالغ عددهن (٣١٦) طالبة ، وقد قامت الباحثتان باختيار عينة



البحث بالطريقة العمدية العشوائية وبلغ عددهن (٤٠) طالبة ، ولقد تم تقسيمهن إلى مجموعتين أحدهما ضابطة قوامها (٢٠) طالبة ، والآخرى تجريبية قوامها (٢٠) طالبة ، وتم اختيار عينة الدراسة الاستطلاعية وقوامها (٢٠) طالبة والجدول (١) يوضح توصيف مجتمع وعينة البحث .

جدول (١)

توصيف مجتمع وعينة البحث

م	مجتمع البحث		عينة الدراسة الاستطلاعية		العينة الأساسية	
	العدد	%	العدد	%	المجموعة الضابطة	المجموعة التجريبية
	العدد	%	العدد	%	العدد	%
	٣١٦	١٠٠	٢٠	٦.٣	٢٠	٦.٣

وسائل جمع البيانات

- معدلات النمو (العمر الزمني - الطول - الوزن)

- اختبار قياس القدرات العقلية (الذكاء) ملحق (أ) :

قامت الباحثتان باستخدام اختبار الذكاء للصغار والكبار اعداد/ سامية الانتصاري

، وذلك لأنه يتناسب مع المرحلة العمرية قيد البحث وعلى درجة عالية من الصدق والثبات .

المعاملات العلمية لاختبار قياس القدرات العقلية (الذكاء) :

معامل الصدق:

تم تطبيق اختبار الذكاء على عينة الدراسة الاستطلاعية وقوامها (٢٠) طالبة من مجتمع

البحث وخارج عينة البحث الاساسية وذلك في يوم ١ / ٣ / ٢٠١٧ والجدول (٢) يوضح ذلك



جدول (٢)

دلالة الفروق بين متوسطي الارباعى الأعلى والارباعى الأدنى

لاختبار الذكاء لبيان معامل الصدق $n=20$

م	الاختبار	الارباعى الاعلى $n=5$		الارباعى الادنى $n=5$		فروق المتوسطات	قيمة ت	ايتا ٢	معامل الصدق
		س	ع±	س	ع±				
١	الذكاء	٣٦.١٠٠	١.٤٢٢	٣٠.٧٠٠	١.٣٦٧	٥.٤٠٠	٥.٤٥١	٠.٧٩٢	٠.٨٩٣

قيمة ت الجدولية عند مستوى معنوية $0.05 = 2.306$

مستويات قوة التأثير لاختبار (ت) وفقا لمعامل ايتا ٢ من صفر الى اقل من $0.30 =$ تأثير ضعي

- من 0.30 الى اقل من $0.50 =$ تأثير متوسط

- من 0.50 الى اعلى $=$ تأثير قوى

يتضح من جدول (٢) وجود فروق ذات دلالة احصائية عند مستوى معنوية 0.05 بين متوسطى الارباعى الأعلى و الارباعى الأدنى

لدى عينة التقنين فى درجات اختبار الذكاء قيد البحث ، كما يتضح حصول الاختبار على قوة تأثير وصدق عالية

معامل الثبات :

تم ايجاد معامل الثبات باستخدام طريقة تطبيق الاختبار واعادة تطبيقه على عينة الدراسة الاستطلاعية وقوامها (٢٠) طالبة من مجتمع البحث وخارج عينة البحث الاساسية ، وتم اعادة تطبيق الاختبار بفارق زمني مدته أسبوع وذلك في يوم ٨ / ٣ / ٢٠١٧ ، والجدول (٣) يوضح ذلك

جدول (٣)

معامل الارتباط بين التطبيق وعادة التطبيق لاختبار الذكاء

$n = 20$

ليبيان معامل الثبات

م	الاختبار	التطبيق		اعادة التطبيق		معامل الارتباط
		س	ع±	س	ع±	
١	الذكاء	٣٣.٧٥٠	٢.٢٧٨	٣٣.١٠٠	٢.٣٩٥	٠.٩١٤

قيمة ر الجدولية عند مستوى معنوية $0.05 = 0.444$



يوضح جدول (٣) وجود ارتباط ذو دلالة احصائية بين التطبيق واعادة التطبيق (اعادة تطبيق الاختبار) لاختبار الذكاء قيد البحث لدى عينة التقنين عند مستوى معنوية ٠.٥ . مما يشير الى ثبات الاختبار

مقياس الرضا الحركي ملحق (ب)

قامت الباحثتان باستخدام مقياس الرضا الحركي اعداد نيلسون وآلين Nelson and

Allen

وأقتبسه وأعدّه محمد حسن علاوي ليناسب البيئة المصرية ، ويتكون المقياس من (٣٠) فقرة ، ويناسب المرحلة العمرية من (١٤ - ٢٢) سنة والدرجة الكلية للمقياس (١٥٠) درجة .

المعاملات العلمية لمقياس الرضا الحركي

معامل الصدق:

تم حساب معامل الصدق لمقياس الرضا الحركي قيد البحث وذلك من خلال حساب قيم معاملات الارتباط بين درجة كل عبارة والدرجة الكلية للمقياس لطالبات المجموعة الاستطلاعية وقوامها (٢٠) طالبة من مجتمع البحث وخارج عينة البحث الأساسية ، وذلك في يوم ٣ / ٢ / ٢٠١٧ ، والجدول (٤) يوضح ذلك .

جدول (٤)

قيم معاملات الارتباط بين درجة كل عبارة والدرجة الكلية

لمقياس الرضا الحركي

معامل الارتباط بالدرجة الكلية	رقم العبارة	معامل الارتباط بالدرجة الكلية	رقم العبارة
٠.٨٩	١٦	٠.٨٧	١
٠.٩٠	١٧	٠.٨٦	٢
٠.٨١	١٨	٠.٨٩	٣
٠.٩٢	١٩	٠.٨٧	٤
٠.٨٥	٢٠	٠.٨٢	٥
٠.٨٧	٢١	٠.٩٠	٦



معامل الارتباط بالدرجة الكلية	رقم العبارة	معامل الارتباط بالدرجة الكلية	رقم العبارة
٠.٩١	٢٢	٠.٩١	٧
٠.٩٠	٢٣	٠.٨٢	٨
٠.٨٣	٢٤	٠.٨٨	٩
٠.٩٢	٢٥	٠.٨٩	١٠
٠.٨٨	٢٦	٠.٩٠	١١
٠.٩١	٢٧	٠.٨٧	١٢
٠.٨٦	٢٨	٠.٩١	١٣
٠.٩١	٢٩	٠.٨٦	١٤
٠.٨٧	٣٠	٠.٩٠	١٥

قيمة ر الجدولية عند مستوى معنوية ٠.٠٥ = ٠.٤٤٤

يتضح من جدول (٤) ان جميع قيم معاملات الارتباط بين درجة كل عبارة والدرجة الكلية للمقياس دال عند مستوى (٠.٠٥) بمعنى ان المقياس يتمتع بالاتساق الداخلى

معامل الثبات :

ولحساب معامل الثبات لمقياس الرضا الحركي قيد البحث استخدمت الباحثة التجزئة النصفية ، ومعامل الفاكرونباخ ، حيث قامت الباحثة بتطبيق المقياس على طالبات مجموعة الدراسة الاستطلاعية وقوامها (٢٠) طالبة من مجتمع البحث وخارج عينة البحث الأساسية ، والجدول (٥) يوضح ذلك

جدول (٥)

التجزئة النصفية و معامل الفا (كرونباخ) لبيان معامل الثبات الكلى لمقياس الرضا الحركى

ن = ٢٠

معامل الارتباط	الاختبار الاحصائى	م
٠.٨٩	التجزئة النصفية	١
٠.٩١	الفا (كرونباخ)	٢



يوضح جدول (٥) التجزئة النصفية لسبيرمان / براون في حالة تساوى نصفى الاختبار وقد حقق المقياس معامل ثبات قدرة (٠.٨٩) كما حقق معامل الفا (كرونباخ) معامل الثبات كلى قدرة (٠.٩١) مما يشير الى تمتع المقياس بمعامل ثبات قوى

- اختبارات القدرات البدنية الخاصة بمسابقة ١٠٠م حواجز ملحق (ج):

قامت الباحثتان بتحديد القدرات البدنية الخاصة بمسابقة ١٠٠م حواجز واختباراتها وذلك بعد الرجوع الى المراجع العلمية (٦) (١) (١٩) (١٦) ، والدراسات المرجعية كدراسة كل من هبه سكر (٢٠١٤) (٢٩) إشراق ظاهر، وليد أحمد (٢٠١٥) (٥) ، نبيل محمد (٢٠١٦) (٢٤) ، وتم تحديد القدرات البدنية واختباراتها وهي :

- ١- اختبار الوثب العمودي لأعلى لقياس القدرة للرجلين. (١٩ : ٣٠٤،٣٠٥)
- ٢- اختبار العدو ٣٠م من بداية متحركة لقياس السرعة. (٢٩٢ : ١٩)
- ٣- اختبار الجري الزجراجي لقياس الرشاقة. (٢٨١ ، ٢٨٠ : ١٩)
- ٤- اختبار ثني الجذع للامام من الوقوف لقياس مرونة العمود الفقري. (٢٦٥ : ١٩)
- ٥- اختبار نط الحبل لقياس التوافق. (٣٢٠،٣٢١ : ١٩)
- ٦- اختبار فتح الرجلين أماماً خلفاً لقياس درجة المد للرجلين من الأمام للخلف. (١ : ١٤٢،١٤١)

المعاملات العلمية لاختبارات القدرات البدنية الخاصة بمسابقة ١٠٠م حواجز .

معامل الصدق :

تم تطبيق اختبارات القدرات البدنية الخاصة بمسابقة ١٠٠م حواجز على عينة الدراسة الاستطلاعية وقوامها (٢٠) طالبة من مجتمع البحث وخارج عينة البحث الأساسية وذلك في يوم ٢ / ٣ / ٢٠١٧ ، والجدول (٦) يوضح ذلك .



جدول (٦)

دلالة الفروق بين متوسطي الارباعى الأعلى والارباعى الأدنى فى

الاختبارات البدنية لبيان معامل الصدق

ن=٢٠

معامل الصدق	ايقا٢	قيمة ت	فروق المتوسطات	الارباعى الادنى ن=٥		الارباعى الاعلى ن=٥		الاختبارات البدنية	م
				ع±	س	ع±	س		
٠.٩٠٢	٠.٨١٤	٥.٩٢٥	٧.٤٠٠	٢.٣٤٥	٢٦.٠٠٠	١.٥١٧	٣٣.٤٠٠	القوة المميزة السرعة للرجلين	١
٠.٨٣٢	٠.٦٩٢	٤.٢٤٢	٠.٨٧٨	٠.٣٧٤	٥.٥٩٠	٠.٢٧٢	٤.٧١٢	السرعة	٢
٠.٨٥٠	٠.٧٢٢	٤.٥٦٢	٠.٥١٨	٠.٢٥١	٧.٨١٨	٠.٠٣٧	٧.٣٠٠	الرشاقة	٣
٠.٩٥٠	٠.٩٠٣	٨.٦٢٩	٤.٤٠٠	٠.٨٩٤	١٢.٦٠٠	٠.٧٠٧	١٧.٠٠٠	مرونة الجذع	٤
٠.٨٩٨	٠.٨٠٦	٥.٧٧٤	٢.٠٠٠	٠.٥٤٨	١.٦٠٠	٠.٥٤٨	٣.٦٠٠	التوافق	٥
٠.٩٥٢	٠.٩٠٦	٨.٧٦٤	٤.٨٠٠	٠.٨٩٤	١٩.٤٠٠	٠.٨٣٧	٢٤.٢٠٠	مرونة الفخذ	٦

قيمة ت الجدولية عند مستوى معنوية ٠.٥ = ٢.٣٠٦

يتضح من جدول (٦) وجود فروق ذات دلالة احصائية عند مستوى معنوية ٠.٥ بين متوسطى الارباعى الأعلى و الارباعى الأدنى لدى عينة التقنين فى الاختبارات البدنية قيد البحث ، كما يتضح حصول الاختبارات على قوة تاثير وصدق عالية

معامل الثبات :

تم ايجاد معامل الثبات باستخدام طريقة تطبيق الاختبار واعادة تطبيقه على عينة قوامها (٢٠) طالبة من مجتمع البحث وخارج عينة البحث الأساسية ، وتم إعادة تطبيق الاختبارات بفارق زمني مدته أسبوع وذلك في يوم ٩ / ٣ / ٢٠١٧ ، والجدول (٧) يوضح ذلك

جدول (٧)

معامل الارتباط بين التطبيق واعادة التطبيق فى الاختبارات البدنية لبيان معامل الثبات

ن = ٢٠

معامل الارتباط	اعادة التطبيق		التطبيق		الاختبارات البدنية	م
	ع±	س	ع±	س		
٠.٩٧١	٣.٤٢٨	٣٠.١١١	٣.٢٥٨	٢٩.٨٣٣	القوة المميزة السرعة للرجلين	١



٠.٩٥٤	٠.١٨٦	٥.٢٢٥	٠.٢٢٣	٥.٢٤٩	السرعة	٢
٠.٩٤٧	٠.٢١٥	٧.٤٨٨	٠.٢٤٤	٧.٥٠٧	الرشاقة	٣
٠.٩٤٢	٢.١٠٢	١٤.٧٧٨	٢.٠٣٣	١٤.٦١١	مرونة الجذع	٤
٠.٩٧٠	٠.٩٥٨	٢.٧٢٢	٠.٩٠٧	٢.٦٦٧	التوافق	٥
٠.٩٥٨	٢.٤٤٧	٢٢.١١١	٢.٢٦٢	٢١.٩٤٤	مرونة الفخذ	٦

قيمة ر الجدولية عند مستوى معنوية ٠.٥ = ٠.٤٤٤

يوضح جدول (٧) وجود ارتباط ذو دلالة احصائية بين التطبيق اعادة التطبيق (اعادة تطبيق الاختبار) فى الاختبارات البدنية لدى عينة التقنين عند مستوى معنوية ٠.٥ . مما يشير الى ثبات الاختبار

- استمارة تقييم مستوى الأداء الفني لمسابقة ١٠٠م حواجز ملحق (د) :

قامت الباحثتان بتصميم استمارة تقييم مستوى الأداء الفني لمسابقة ١٠٠م حواجز وذلك بعد الرجوع على المراجع العلمية (٦) (١٦) والدراسات المرجعية كدراسة كل من هبه سكر (٢٠١٤)(٢٩) ، اشراق طاهر، وليد أحمد (٢٠١٥) (٥) ، نبيل محمد (٢٠١٦) (٢٤) وتتكون الاستمارة قيد البحث من (٣٠) عبارة وتعطي لكل عبارة درجات صفر للأداء الخاطيء، (١) للاداء الضعيف ، (٢) للاداء المتوسط ، (٣) للاداء الجيد ، وبذلك تكون درجة الاستمارة (٩٠) درجة .

المعاملات العلمية لأستمارة تقييم مستوى الأداء الفني لمسابقة ١٠٠م حواجز :
معامل الصدق :

تم حساب صدق الاستمارة قيد البحث من خلال صدق المحتوى ، صدق المقارنة الطرفية

أ- صدق المحتوى:

تم عرض الأستمارة قيد البحث على السادة الخبراء ملحق (هـ) للتعرف على مدى مناسبتها للطلبات ، وقياس ما وضعت من أجله ، ثم تم اجراء التعديلات في ضوء اراء السادة الخبراء وتم عرضها عليهم مرة أخرى حتى أصبحت الاستمارة قيد البحث في صورتها النهائية .



ب- صدق المقارنة الطرفية:

تم تطبيق الاستمارة قيد البحث على عينة الدراسة الاستطلاعية وقوامها (٢٠) طالبة من مجتمع البحث وخارج عينة البحث الأساسية وذلك في يوم ٥ / ٣ / ٢٠١٧ ، وذلك من خلال لجنة من السادة المحكمين ملحق (و) حيث تم اعطاء كل طالبة (٣) محاولات وتم حساب افضل هذه المحاولات ، والجدول (٨) يوضح ذلك .

جدول (٨)

دلالة الفروق بين متوسطي الارباعى الأعلى والارباعى الأدنى
لاستمارة تقييم مستوى الاداء الفنى لبيان معامل الصدق

ن=٢٠

معامل الصدق	ايقا٢	قيمة ت	فروق المتوسطات	الارباعى الادنى ن=٥		الارباعى الاعلى ن=٥		الاستمارة	م
				ع±	س	ع±	س		
٠.٩٣٠	٠.٨٧١	٧.٢٤٩	٥.٨٠٠	١.٠٤١	٦.١٠٠	١.٢١١	١١.٩٠٠	مستوى الاداء الفنى	١

قيمة ت الجدولية عند مستوى معنوية ٠.٥ = ٢.٣٠٦

يتضح من جدول (٨) وجود فروق ذات دلالة احصائية عند مستوى معنوية ٠.٥ . بين متوسطى الارباعى الأعلى و الارباعى الأدنى لدى عينة التقنين لاستمارة تقييم مستوى الاداء الفنى قيد البحث ، كما يتضح حصول الاستمارة على قوة تاثير وصدق عالية
معامل الثبات :

تم ايجاد معامل الثبات باستخدام طريقة تطبيق الاختبار واعادة تطبيقه على عينة قوامها (٢٠) طالبة من مجتمع البحث وخارج عينة البحث الأساسية ، وتم اعادة تطبيق الاختبار بفارق زمني مدته أسبوع وذلك في يوم ١٢ / ٣ / ٢٠١٧ ، والجدول (٩) يوضح ذلك



جدول (٩)

معامل الارتباط بين التطبيق وإعادة التطبيق لاستمارة تقييم
مستوى الاداء الفنى لبيان معامل الثبات

ن = ٢٠

معامل الارتباط	اعادة التطبيق		التطبيق		الاستمارة	م
	ع±	س	ع±	س		
٠.٩١٤	٣.٨٣١	٨.٢١٠	٦.٨٩٦	٨.١٧٠	مستوى الاداء الفنى	١

قيمة ر الجدولية عند مستوى معنوية ٠.٠٥ = ٠.٤٤٤

يوضح جدول (٩) وجود ارتباط ذو دلالة احصائية بين التطبيق واعادة التطبيق (اعادة تطبيق الاختبار) لاستمارة تقييم مستوى الاداء الفنى لدى عينة التقنين عند مستوى معنوية ٠.٠٥ . مما يشير الى ثبات الاستمارة

البرنامج التعليمي باستخدام التحليل الكيفي لتعليم مسابقة ١٠٠م حواجز ملحق (ز)

قامت الباحثتان بأعداد البرنامج التعليمي باستخدام التحليل الكيفي لتعليم مسابقة ١٠٠م حواجز

باتباع الخطوات التالية:

- قامت الباحثتان باختبار نموذج للاعبة دولية **Kelsey** أثناء ادائها لمسابقة ١٠٠م حواجز .
- قامت الباحثتان بعرض النموذج بواسطة CD باستخدام جهاز الكمبيوتر على السادة الخبراء في مجال مسابقات الميدان والمضمار وعلوم الحركة ملحق (هـ) وذلك للتأكد من صلاحية النموذج.
- قامت الباحثتان بتحليل مسابقة ١٠٠م حواجز باستخدام التحليل الكيفي باستخدام الحاسب الآلي إلى مقاطع خاصة بالمراحل الفنية للمسابقة.
- قامت الباحثتان بتقسيم المقاطع الخاصة بالمراحل الفنية للمسابقة إلى كادرات متتالية باستخدام برنامج التحليل وطبقا لنموذج "جانسيند" للتحليل الكيفي كما يلي .
- ١- البدء والعدو من خط البداية حتى الحاجز الاول
- ٢- خطوة ومروق الحاجز (مرحلة الاستناد الاول - مرحلة الطيران - مرحلة الهبوط)
- ٣- العدو بين الحواجز



٤-العدو من الحاجز الاخير وحتى نهاية السباق

١- التحليل الكيفي لمرحلة البدء والعدو من خط البداية حتى الحاجز الاول:





الاعتبارات الاساسية التي يجب مراعاتها:

البدء المنخفض

خذ مكانك

- وضع القدم الحرة أماما
- الارتكاز على الارض بركبة الرجل الخلفية
- وضع اليدين خلف خط البداية بأتساع الصدر والابهامان للداخل
- توزيع ثقل الجسم بين الرجلين والذراعين
- النظر لأسفل الرأس مرتخية

أستعد

- ثقل الجسم على القدمين واليدين
- الفرد الغير الكامل للركبتين
- مستوى الكتفين امام خط البداية بقليل

الانطلاق

- الدفع بالقدم الخلفية
- الجذع مائل للامام ورفع الذراعين وهما منثنان من مفصل المرفق احدهما للامام والآخرى للخلف

العدو من خط البداية وحتى الحاجز الاول

- اجتياز المسافة في ثمان خطوات
- الأسراع في استقامة الجذع
- تقصير الخطوة الاخيرة الثامنة
- تحقيق اعلي سرعة ممكنة في تلك المسافة القصيرة وذلك بزيادة طول الخطوة وتردها



٢- التحليل الكيفي لمرحلة خطوة ومروق الحاحز (الاستناد الاولي - مرحلة الطيران - مرحلة الهبوط)

(الهبوط)



أ- مرحلة الاستناد الاولي: تبدأ بنهاية الخطوة الثامنة وبوضع القدم علي الارض وتنتهي بدفع القدم

الاعتبارات الاساسية :

- ارتفاع ركبة الرجل الامامية الحرة الي مستوى اعلي مما كانت عليه في خطوة الجري العادية
- زيادة المدى الزمني والحركي للارتكاز الخلفي لزيادة الدفع اماما وطول مدى الطيران
- زيادة ميل الجذع اماما مع مد الذراع المعاكسه للامام والآخرى للخلف للحفاظ على الاتزان
- تقريب مركز الثقل الي اتجاه القوة الي الامام



- زيادة السرعة الافقية مع تناقص في السرعة العمودية وصغر زاوية الانطلاق ليزداد طول مدة الطيران وليصل اللاعب الي الارتفاع المناسب لارتفاع الحاجز
- لف رجل الارتفاع مع رفعها عاليا لتغير مسار الركبة وتحريك قدم الارتفاع للخارج لتجنب الاصطدام بالحاجز

ب-مرحلة الطيران : (مرحلة المروق فوق الحاجز)

الاعتبارات الاساسية :

- الرجل الحرة ممتدة كاملا الي الامام
- وجود مركز الثقل الجسم الي للامام وذلك بميل الجذع اماما
- امتداد الذراع المقابلة للرجل الامامية ويصل التوافق بين الذراع والجذع وبين الرجل الامامية غايته عندما يصبح مركز الثقل فوق الحاجز
- وصول الفخذ الي مايقرب من الصدر وتصل يد الذراع المقابله الي اقرب مايكون الي القدم او الساق للرجل المقابلة
- تتحرك رجل الارتفاع من الخلف الي الامام فوق الحاجز على المستوي الافقي وحركة الذراع على الجانب المضاد ويتم مرجحتها للخلف

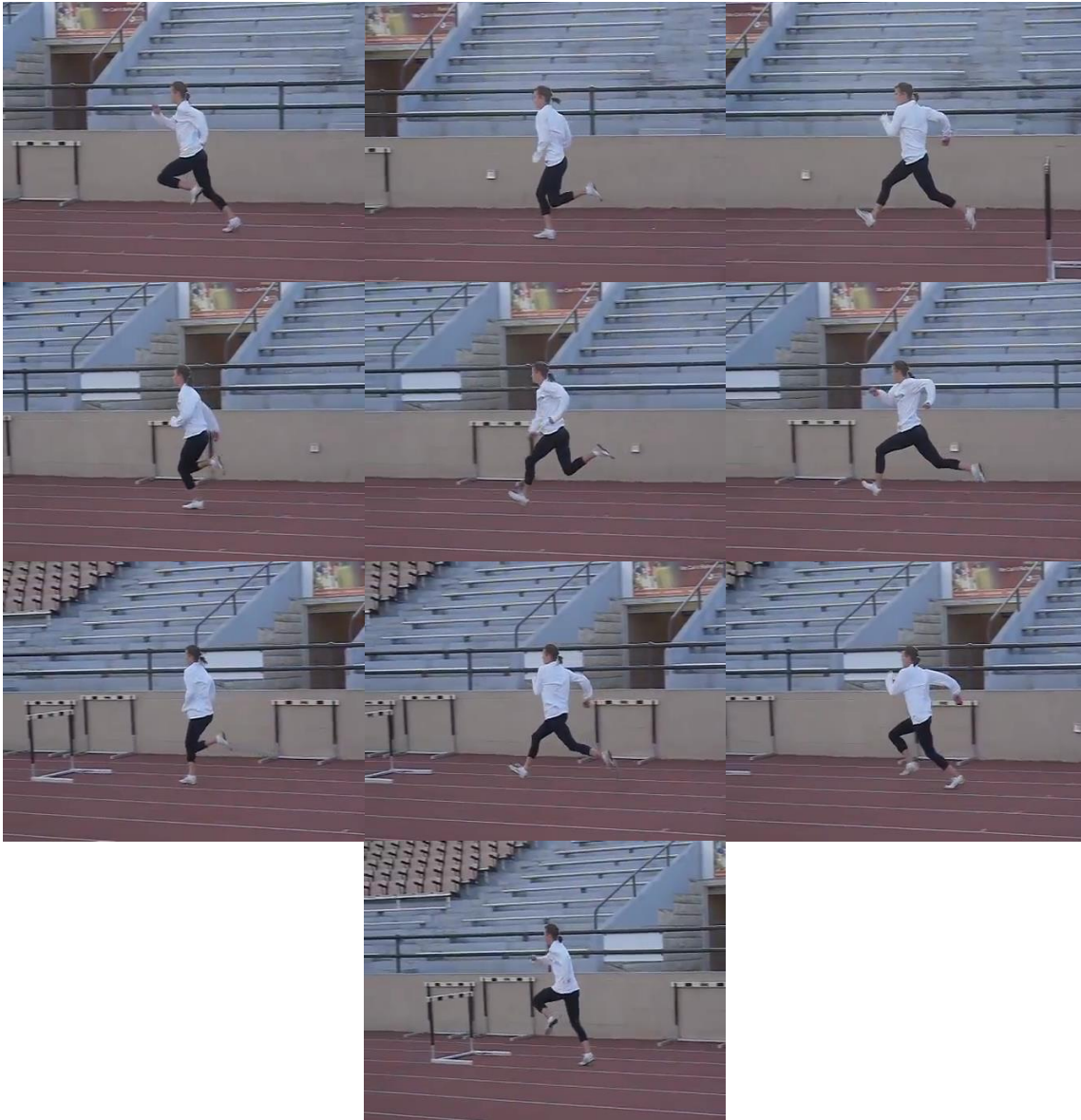
ج- مرحلة الهبوط :

تبدء بالهبوط بالقدم الرجل الحرة علي الارض وتنتهي بدفع الارض لانجاز الخطوة الاولي بين الحواجز
الاعتبارات الاساسية:

- سحب ركبة رجل الارتفاع أماما وعاليا نحو الصدر
- الاحتفاظ بميل الجذع أماما بالقدر المناسب لخطوة الجري
- الاستفادة من الدفع اماما بقدم الارتكاز لتحقيق الاتزان (وهي قدم الرجل الحرة الامامية عند تخطية الحاجز)



٣ - العدو بين الحواجز



- الاحتفاظ بميل الجذع اماما عندما يكون مركز الثقل فوق قدم الرجل الحرة بعد اجتياز الحاجز لبدء اول خطوة
- تقطع المسافة بين كل حاجزين في ثلاث خطوات



- تكون الخطوات اطول ومنتسعة عن حركات العدو العادية
- توافق بين حركة الزراعين مع الرجلين
- ٤- العدو من الحاجز الاخير وحتى النهاية



- ان ينهي السباق باسرع مايمكن بعد الهبوط من فوق الحاجز
- ميل الجذع للامام لزيادة السرعة
- قامت الباحثتان بوضع الكادرات في البرنامج التعليمي لتعليم مسابقة ١٠٠م حواجز .
- قامت الباحثتان بعرض البرنامج التعليمي باستخدام التحليل الكيفي على مجموعة من السادة الخبراء ملحق (ه) ، ثم تم اجراء التعديلات في ضوء آراء السادة الخبراء .
- التجربة الاستطلاعية للبرنامج التعليمي باستخدام التحليل الكيفي لتعليم مسابقة ١٠٠م حواجز قامت الباحثتان بتطبيق البرنامج التعليمي على عينة الدراسة الاستطلاعية وقوامها (٢٠) طالبة من مجتمع البحث وخارج عينة البحث الأساسية وذلك في الفترة من ٢٠١٧/ ٣/١٣ إلى ٢٠١٧ / ٣ / ١٦
- ولقد تم اجراء التعديلات في ضوء التجربة الاستطلاعية وبذلك أصبح البرنامج التعليمي في صورته النهائية .



اعتداليه توزيع عينة البحث :

- قامت الباحثتان بحساب المتوسط الحسابي ، الانحراف المعياري ، الوسيط ، معامل الألتواء وذلك للتأكد من خلو عينة البحث من عيوب التوزيعات غير الاعتدالية في المتغيرات معدلات النمو . الذكاء ، القدرات البدنية ، الرضا الحركي ، مستوى الأداء الفني لمسابقة ١٠٠م حواجز والجدول (١٠) يوضح ذلك .

جدول (١٠)

الدلالات الإحصائية لتوصيف كلتا مجموعتي البحث التجريبية و الضابطة
في المتغيرات الأساسية لبيان اعتدالية البيانات

ن=٤٠

م	المتغيرات	وحدة القياس	المتوسط الحسابي	الوسيط	الانحراف المعياري	التفطح	الالتواء
	معدلات دلالات النمو						
١	السن	سنة/شهر	١٩.٠٢٥	١٩.٠٠٠	٠.٦٦٠	١.٢٣٢	٠.٥٣٨
٢	طول	سم	١٦٢.٦٠٠	١٦٢.٥٠٠	٣.٤٩٩	٠.٥١٠-	٠.٣٤٥
٣	الوزن	كجم	٥٩.٧٥٠	٦٠.٠٠٠	٣.٢٨٨	٠.٥١٠-	٠.٠٢٨
٤	الذكاء	درجة	٣٢.٩٠٠	٣٢.٥٠٠	٢.٣١٨	٠.٧٦٦	٠.٨٠٤
	القدرات البدنية						
١	القوة المميزة السرعة للرجلين	ث	٢٩.٢٧٥	٣٠.٠٠٠	٣.٦٤٤	٠.٥٣٤-	٠.٢٤٣-
٢	السرعة	متر	٥.٣٤٤	٥.٣٣٠	٠.١٤١	١١.٤٦٠	٢.٦٢٢
٣	الرشاقة	سم	٧.٢٧٦	٧.٣١٥	٠.١٦٠	٠.٧٥٦-	٠.٣٧٤-
٤	مرونة الجذع	ث	١٣.٧٢٥	١٣.٥٠٠	٢.٢١٩	١.١١٣-	٠.١٨٨
٥	التوافق		٢.٥٧٥	٣.٠٠٠	٠.٧٤٧	٠.٢٥١-	٠.١١٩
٦	مرونة الفخذ	درجة	٢١.٦٥٠	٢٢.٠٠٠	١.٩٥٥	٠.٩٤٥-	٠.٠٠١
١	الرضا الحركي	درجة	٨٦.٦٢٥	٨٥.٠٠٠	٦.٨١٩	٠.٣٦٦-	٠.٤٩٥
١	المستوى الفني	درجة	٧.٩٢٥	٨.٠٠٠	١.٧٧٤	٠.٧٢٦-	٠.٢٥٨-



يوضح جدول (١٠) المتوسط الحسابي والوسيط والانحراف المعياري ومعامل الالتواء لكلتا مجموعتي عينة البحث في المتغيرات الأساسية قيد البحث ويتضح قرب البيانات من اعتدالية التوزيع وتمائل المنحنى الاعتدالي حيث تراوحت قيم معامل الالتواء ما بين (± 3) مما يعطى دلالة مباشرة على خلو البيانات من عيوب التوزيعات الغير اعتدالية

تكافؤ مجموعتي البحث :

قامت الباحثتان باجراء التكافؤ بين مجموعتي البحث (التجريبية- الضابطة) في المتغيرات

قيد البحث والجدول (١١) يوضح ذلك .

جدول (١١)

التجانس ودلالة الفروق بين متوسطات القياسات القبلية لدى المجموعتين التجريبية والضابطة
في المتغيرات الأساسية قيد البحث لبيان التكافؤ

$$n=20=2n$$

م	المتغيرات	المجموعة التجريبية		المجموعة الضابطة		الفرق بين المتوسطات	التجانس	قيمة (ت)	مستوى الدلالة الاحصائية
		ع±	س	ع±	س				
	معدلات دلالات النمو								
١	السن	١٩.١٠٠	٠.٧١٨	١٨.٩٥٠	٠.٦٠٥	٠.١٥٠	١.٤١٠	٠.٦٩٦	٠.٤٧٩
٢	طول	١٦٢.٧٥٠	٣.٣٧٠	١٦٢.٤٥٠	٣.٧٠٦	٠.٣٠٠	١.٢٠٩	٠.٢٦١	٠.٧٩٠
٣	الوزن	٦٠.١٠٠	٣.٥٣٨	٥٩.٤٠٠	٣.٠٦٨	٠.٧٠٠	١.٣٣٠	٠.٦٥٢	٠.٥٠٨
٤	الذكاء	٣٣.٠٠٠	٢.١٢٨	٣٢.٨٠٠	٢.٥٤٦	٠.٢٠٠	١.٤٣٣	٠.٢٦٣	٠.٧٨٩
	القدرات البدنية								
١	القوة المميزة السرعة للرجلين	٣٠.٨٥٠	٣.١٣٣	٣٠.٧٠٠	٣.٤٩٦	٠.١٥٠	١.٢٤٥	٠.١٣٩	٠.٠٠٥
٢	السرعة	٥.٣٤٧	٠.١٣٢	٥.٣٤٠	٠.١٤٠	٠.٠٠٧	١.١٢١	٠.١٥٨	٠.٨٧٨
٣	الرشاقة	٧.٣١٢	٠.١٦٨	٧.٢٤٠	٠.١٤٧	٠.٠٧٣	١.٣٠٤	١.٤١٨	٠.١٥٤
٤	مرونة الجذع	١٣.٣٥٠	٢.٢٠٧	١٤.١٠٠	٢.٢٢٢	٠.٧٥٠	١.٠١٤	١.٠٤٤	٠.٢٩١



٠.٨٣٦	٠.٢٠٤	٢.١٢٩	٠.٠٥٠	٠.٨٨٣	٢.٦٠٠	٠.٦٠٥	٢.٥٥٠	التوافق	٥
٠.٤٢٦	٠.٧٨٥	١.٠٤٢	٠.٥٠٠	١.٩٤٤	٢١.٩٠٠	١.٩٨٤	٢١.٤٠٠	مرونة الفخذ	٦
٠.٩٤٦	٠.٠٦٧	٠.٩٤٨	٠.١٥٠	٧.٠٠٠	٨٦.٥٥٠	٦.٨١٤	٨٦.٧٠٠	الرضا الحركي	٢
٠.٤٣٠	٠.٧٧٨	٢.١٦١	٠.٤٥٠	١.٤١٨	٧.٧٠٠	٢.٠٨٤	٨.١٥٠	المستوى الفني	٣

قيمة (ف) الجدولية عند مستوى معنوية ٠.٥ ودرجات حرية (١٩، ١٩) = ٢.١٥

قيمة (ت) الجدولية عند مستوى معنوية ٠.٥ = ٢.٠٢١

يوضح جدول (١١) ان قيمة التباين الاكبر على التباين الاصغر في جميع المتغيرات اقل من

قيمة (ف) الجدولية عند مستوى معنوية ٠.٠٥ مما يشير الى تجانس مجموعتي البحث كما يتضح عدم وجود فروق ذات دلالة احصائية بين

القياس القبلي

قامت الباحثة باجراء القياس القبلي لمجموعتي البحث في الرضا الحركي - مستوى الأداء

الفني وذلك في يوم من ١٩ / ٣ / ٢٠١٧ .

التجربة الاساسية :

قامت الباحثتان بتطبيق البرنامج التعليمي باستخدام التحليل الكيفي لمسابقة ١٠٠م حواجز مع طالبات المجموعة التجريبية، وتطبيق الطريقة المتبعة (الشرح وعرض النموذج) مع

طالبات المجموعة الضابطة وذلك في الفترة من ٢٢ / ٣ / ٢٠١٧ إلى ٢٦ / ٤ / ٢٠١٧

- زمن الوحدة التعليمية (٢٠ق) لكل من مجموعتي البحث (الضابطة - التجريبية) .

- يتم عرض الكادرات للمراحل الفنية لمسابقة ١٠٠م حواجز من خلال استخدام الحاسب الآلي ، ثم يتم الذهاب إلى الملعب لتطبيق البرنامج التعليمي باستخدام التحليل الكيفي .

القياس البعدي

قامت الباحثتان باجراء القياس البعدي لمجموعتي البحث وذلك في يوم ٢٧ / ٣ / ٢٠١٧

في الرضا الحركي ومستوى الأداء الفني لمسابقة ١٠٠م حواجز .



المعالجات الإحصائية :

المتوسط الحسابي - الوسيط - الانحراف المعياري - معامل الألتواء - معامل التفلطح - معامل الارتباط

اختبار (ت) - معامل حجم التأثير

عرض ومناقشة النتائج :

عرض النتائج:

وسوف تقوم الباحثة بعرض نتائج البحث كما يلي

جدول (١٢)

دلالة الفروق ونسب التحسن المئوية بين القياس القبلي والبعدي لدى المجموعة

التجريبية في متغيرات البحث الأساسية ن=٢٠

م	المتغيرات	القياس القبلي		القياس البعدي		فروق المتوسطات	الخطأ المعياري للمتوسط	قيمة ت	نسبة التحسن %
		ع±	س	ع±	س				
١	الرضا الحركي	٦.٨١٤	١٢٤.٥٠٠	٩.٥٧٤	١٢٤.٥٠٠	٣٧.٨٠٠	٣.١٢١	١٢.١١٣	٤٣.٥٩٩
٢	المستوى الفني	٢.٠٨٤	٨١.٥٥٠	٤.٣٠٥	٨١.٥٥٠	٧٣.٤٠٠	٢.٤٥٢	٢٩.٩٣٧	٩٠٠.٦١٣

قيمة ت الجدولية عند مستوى معنوية =٠.٠٥=١.٧٢٩

يتضح من جدول (١٢) وجود فروق ذات دلالة احصائية عند مستوى معنوية ٠.٠٥ بين القياسين القبلي والبعدي لدى المجموعة التجريبية في متغيرات البحث الأساسية حيث حققت (ت) المحسوبة قيمة تراوحت ما بين (١٢.١١٣ - ٢٩.٩٣٧) وهي قيم اكبر من قيمة (ت) الجدولية كما حققت نسب التحسن المئوية قيمة تراوحت ما بين قدرها (٣٤.٥٩٩% - ٩٠٠.٦١٣%)



جدول (١٣)

معنوية حجم التأثير في متغيرات البحث الاساسية لدى مجموعة البحث
التجريبية وفقا لمعادلات كوهن

دلالة حجم التأثير	حجم التأثير	ايتا ٢	مستوى الدلالة	قيمة (ت)	الدلالات الإحصائية المتغيرات
مرتفع	٢.٧٤٥	٠.٨٨٥	٠.٠٠٠	١٢.١١٣	الرضا الحركى
مرتفع	٣.٧٨١	٠.٩٧٩	٠.٠٠٠	٢٩.٩٣٧	المستوى الفنى

مستويات حجم التأثير :- ٠.٢٠ : منخفض ٠.٥٠ : متوسط ٠.٨٠ : مرتفع

يتضح من جدول (١٣) ان قيم حجم التأثير في اختبار التحصيل المعرفى قد حققت قيمة اعلى من (٠.٨٠) وقد تراوحت ما بين (٢.٧٤٥ - ٣.٧٨١) وهى دلالات مرتفعة تشير الى التأثير النسبى للمعالجة التجريبية المستخدمة (للبرنامج التعليمى المقترح) على المتغير التابع وان حجم تأثير البرنامج قوى .

جدول (١٤)

دلالة الفروق ونسب التحسن المئوية بين القياس القبلي والبعدى لدى المجموعة

الضابطة فى متغيرات البحث الاساسية ن=٢٠

م	المتغيرات	القياس القبلي		القياس البعدي		فروق المتوسطات	الخطأ المعياري للمتوسط	قيمة ت	نسبة التحسن %
		ع±	س	ع±	س				
١	الرضا الحركى	٧.٠٠٠	٨٦.٥٥٠	٨.٤٢٨	٩٥.٦٥	٩.١٠٠	٢.٠١٦	٤.٥١٣	١٠.٥١٤
٢	المستوى الفنى	١.٤١٨	٧.٧٠٠	٦.٣٤٥	٦٤.٤٥	٥٦.٧٥٠	٢.٩٧٩	١٩.٠٤٨	٧٣٧.٠١٣

قيمة ت الجدولية عند مستوى معنوية ٠.٠٥=١.٧٢٩

يتضح من جدول (١٤) وجود فروق ذات دلالة احصائية عند مستوى معنوية ٠.٠٥ بين القياسين القبلي والبعدي لدى المجموعة الضابطة فى متغيرات البحث الاساسية حيث حققت (ت)



المحسوبة قيمة تراوحت ما بين (٤.٥١٣ - ١٩.٠٤٨) وهي قيم اكبر من قيمة (ت) الجدولية كما حققت نسب التحسن المئوية قيمة تراوحت ما بين قدرها (١٠.٥١٤% - ٧٣٧.٠١٣%)

جدول (١٥)

معنوية حجم التأثير في متغيرات البحث الاساسية لدى مجموعة البحث الضابطة وفقا لمعادلات كوهن

الإحصائية المتغيرات	الدالات	قيمة (ت)	مستوى الدلالة	ايتا ^٢	حجم التأثير	دلالة حجم التأثير
الرضا الحركي		٤.٥١٣	٠.٠٠١	٠.٥١٧	٠.٧٥١	متوسط
المستوى الفني		١٩.٠٤٨	٠.٠٠٠	٠.٩٥٠	٢.٤٧٦	مرتفع

• مستويات حجم التأثير :- ٠.٢٠ : منخفض : ٠.٥٠ : متوسط : ٠.٨٠ : مرتفع

يتضح من جدول (١٥) ان قيم حجم التأثير في متغيرات البحث الاساسية قد حققت قيمة اعلى من (٠.٨٠) في متغير المستوى الفني وهي دلالة مرتفعة بينما حققت قيمة اقل من (٠.٨٠) في متغير الرضا الحركي مما يشير الى التأثير المتفاوت للمعالجة التقليدية المستخدمة (البرنامج التعليمي التقليدي) على المتغير التابع

جدول (١٦)

دلالة الفروق بين متوسطات القياسات البعدية وفروق نسب التحسن لدى مجموعتي البحث التجريبية و الضابطة في متغيرات البحث الاساسية ن=٢=٢٠

م	المتغيرات	المجموعة التجريبية		المجموعة الضابطة		الفرق بين المتوسطات	قيمة ت	فروق نسب التحسن
		ع±	س	ع±	س			
١	الرضا الحركي	٩.٥٧٤	١٢٤.٥٠٠	٨.٤٢٨	٩٥.٦٥٠	٢٨.٨٥٠	٩.٨٥٩	٣٣.٠٨٤
٢	المستوى الفني	٤.٣٠٥	٨١.٥٥٠	٦.٣٤٥	٦٤.٤٥٠	١٧.١٠٠	٩.٧٢١	١٦٣.٦٠١

قيمة (ت) الجدولية عند مستوى معنوية ٠.٥ = ١.٦٨٤



يوضح جدول (١٦) وجود فروق ذات دلالة احصائية بين متوسطات القياسات البعدية لدى مجموعتي البحث و التجريبية و الضابطة في المتغيرات الاساسية قيد البحث وذلك عند مستوى معنوية ٠.٠٥ لصالح المجموعة التجريبية حيث حققت (ت) المحسوبة قيمة تراوحت ما بين (٩.٧٢١ - ٩.٨٥٩) وهي قيم اكبر من قيمة (ت) الجدولية كما حققت فروق نسب التحسن المئوية قيمة تراوحت ما بين (٣٣.٠٨٤٪ - ١٦٣.٦٠١٪)

جدول (١٧)

معنوية حجم التأثير في اختبار التحصيل المعرفي لدى مجموعتي البحث
التجريبية والضابطة وفقا لمعادلات كوهن

دلالة حجم التأثير	حجم التأثير	ايتا ٢	مستوى الدلالة	قيمة (ت)	الدلالات الإحصائية للمتغيرات
مرتفع	٣.٠١٤	٠.٧١٩	٠.٠٠٠	٩.٨٥٩	الرضا الحركي
مرتفع	٢.٦٩٥	٠.٧١٣	٠.٠٠٠	٩.٧٢١	المستوى الفني

مستويات حجم التأثير :- ٠.٢٠ : منخفض ٠.٥٠ : متوسط ٠.٨٠ : مرتفع

يتضح من جدول (١٧) ان قيم حجم التأثير للمتغيرات الاساسية قيد البحث قد حققت قيمة اعلى من (٠.٨٠) وقد تراوحت ما بين (٢.٦٩٥ - ٣.٠١٤) وهي دلالات مرتفعة تشير الى التأثير الفعال للمعالجة التجريبية المستخدمة في (البرنامج التعليمي المقترح) حيث حققت نتائج افضل من المعالجة المستخدمة في البرنامج (التعليمي التقليدي) على المتغير التابع

مناقشة النتائج :

ويتضح من عرض بيانات جدول (١٢) وجود فروق ذات دلالة احصائية عند مستوى معنوية ٠.٠٥ بين القياسين القبلي والبعدى لدى طالبات المجموعة التجريبية في الرضا الحركي نحو مسابقة ١٠٠م حواجز حيث حققت قيمة (ت) الجدولية (١٢.١١٣) ، كما حققت نسبة التحسن المئوية بين القياسين القبلي والبعدى (٤٣.٥٩٩٪) ، وكما ويتضح من عرض بيانات جدول (١٣) ارتفاع دلالة حجم التأثير بقيمة (٢.٧٤٥) وترجع الباحثة هذا التقدم في الرضا الحركي نحو مسابقة ١٠٠م حواجز الى



استخدام طالبات المجموعة التجريبية للبرنامج التعليمي باستخدام التحليل الكيفي والذي كان له تأثيراً ايجابياً في مستوى الأداء الفني لمسابقة ١٠٠م حواجز مما يؤدي الى الشعور بالسعادة والرضا الحركي عند أداء المراحل الفنية لمسابقة ١٠٠م حواجز.

وهذا ما يؤكد **مروان أبو حويج وسمير أبو مغلى (٢٠٠٤)** حيث يشير الى أن المتعلم يشعر بالرضا عندما يقوم بحل مشكلة ما أو تطوير مهارته والوصول بها الى الهدف المطلوب . (١٥٨:٢٣) كما تتفق هذه النتائج مع نتائج دراسة كل من **حلا رزاق (٢٠١١) (٨)** ، **رانا عوض (٢٠١٥) (٩)** ، **حازم غازي (٢٠١٦) (٧)** حيث يشيرون الى ان رفع مستوى الأداء يؤدي الى زيادة فاعلية الرضا الحركي.

كما يتضح من عرض بيانات جدول (١٢) وجود فروق ذات دلالة احصائية عند مستوى معنوية ٠.٠٥ بين القياسين القبلي والبعدي لدى طالبات المجموعة التجريبية في مستوى الأداء الفني لمسابقة ١٠٠م حواجز حيث حققت قيمة (ت) الجدولية (٢٩.٩٣٧) كما حققت نسبة التحسن المئوية بين القياسين القبلي والبعدي (٩٠.٦١٣ %).

ويتضح من عرض بيانات جدول (١٣) ارتفاع دلالة حجم التأثير بقيمة (٣.٧٨١) ، وترجع الباحثة هذا التقدم في المستوى الفني لمسابقة ١٠٠م حواجز الى استخدام طالبات المجموعة التجريبية للبرنامج التعليمي باستخدام التحليل الكيفي والذي قسمت فيه مسابقة ١٠٠م حواجز الى المراحل الفنية للمسابقة ثم تم تقسيم كل مرحلة من المراحل الفنية للمسابقة قيد البحث إلى كادرات ، ثم عرضها على الطالبات في شكل من خلال الحاسب الالى لتوضيح التسلسل الحركي لكل مرحلة من المراحل الفنية للمسابقة مما أعطاهن فرص للتصور الحركي الصحيح لكل مرحلة من المراحل الفنية للمسابقة ، وكذلك ساعدهن على تذكر المراحل الفنية للمسابقة .

وفي هذا الصدد يشير **طلحة حسام الدين وآخرون (٢٠٠٦)** على أن التحليل هو الملاحظة المنظمة والحكم والاستنباط على جودة الحركة لتحسين وتطوير الأداء . (٢٣ : ١٤) (ويتفق ذلك مع دراسة كل من **ستوبلي Stople (٢٠٠٢) (٣٢)**) **سالي الوزير (٢٠١٠) (١١)** ، **تيشن وآخرون Chen et al (٢٠١٣) (٢٧)** ، **مدحت عبدالرحمن (٢٠١٢) (٢١)** ، **ستي ماري**



Ste - marie et at (٢٠١٢) (٣٠) ، ستي ماري Ste - marie et at (٢٠١٣) (٣١) ، أحمد يوسف ، (٢٠١٤) (٣) ، نجلاء السعودي (٢٠١٤) (٢٥) ، محمد لطفى (٢٠١٦) (٢٠) وبذلك يتحقق صحة الفرض الأول " توجد فروق ذات دلالة احصائية بين متوسطي القياسين القبلي والبعدي " للمجموعة التجريبية في الرضا الحركي ومستوى الأداء الفني لمسابقة ١٠٠م حواجز لصالح القياس البعدي "

ويتضح من عرض بيانات جدول (١٤) وجود فروق ذات دلالة احصائية عند مستوى معنوي ٠.٠٥ بين القياسين القبلي والبعدي لدى طالبات المجموعة الضابطة في الرضا الحركي نحو مسابقة ١٠٠م حواجز ، حيث حققت قيمة (ت) الجدولية (٤.٥١٣) ، كما حققت نسبة التحسن المئوية بين القياسين القبلي والبعدي (١.٥١٤)%

كما يتضح من عرض بيانات جدول (١٥) إرتفاع دلالة حجم التأثير بقيمة (٠.٧٥١) ، وترجع الباحثة هذا التقدم في مستوى الرضا الحركي نحو مسابقة ١٠٠م حواجز الى تطبيق الطريقة المتبعة (الشرح والعرض) على طالبات المجموعة الضابطة والتي يعتمد على الشرح وعرض النموذج من قبل المعلمة ثم قيام الطالبات بالتكرار واصلاح الأخطاء في المراحل الفنية لمسابقة ١٠٠م حواجز مما أدى الى تحسن في مستوى الأداء الفني للمسابقة قيد البحث ، وكذلك التعليم بشكل جماعي مما أثار دافعيتهم للتنافس فيما بينهم لأبراز تفوق كل منهم على الأخرى مما ساعدهن على تحسين مستوى الاداء الفني للمسابقة قيد البحث ، مما أثر تأثيراً ايجابياً في مستوى الرضا الحركي لديهن نحو المسابقة قيد البحث.

وتتفق هذه النتائج مع نتائج دراسة كل من حلا رزاق (٢٠١١) (٨) ، رانا عوض (٢٠١٥) (٩) ، حازم غازي (٢٠١٦) (٧)

ويتضح من عرض بيانات جدول (١٤) وجود فروق ذات دلالة احصائية عند مستوى معنوي ٠.٠٥ بين القياسين القبلي والبعدي لدى طالبات المجموعة الضابطة في مستوى الأداء الفني لمسابقة ١٠٠م حواجز ، حيث حققت قيمة (ت) الجدولية (١٩.٠٤٨) ، كما حققت نسبة التحسن المئوية بين القياسين القبلي والبعدي (٧٣٧.٠١٣)%



كما يتضح من عرض بيانات جدول (١٥) ارتفاع دلالة حجم التأثير بقيمة (٢.٤٧٦) ، وترجع الباحثة هذا التقدم في مستوى الأداء الفني للمسابقة قيد البحث الى تطبيق الطريقة المتبعة (الشرح و عرض النموذج) حيث تقوم المعلمة بالشرح وعرض النموذج وتقوم الطالبات بأداء النموذج ثم اصلاح الأخطاء الفنية من قبل المعلمة ثم تكرار الطالبات للمراحل الفنية للمسابقة قيد البحث مما ساعدهن على تعلم المراحل الفنية لمسابقة ١٠٠م حواجز وبالتالي أدى إلى تحسن في مستوى الأداء الفني للمسابقة قيد البحث .

وتتفق هذه النتائج مع ما تشير اليه كل من سامية فرغلي ونادية عبد القادر (٢٠٠٢)، زينب عمر وغادة جلال (٢٠٠٨) ان اسلوب التدريس بالامر (الشرح والعرض) يركز على سلوك المعلم فجميع القرارات التي تتصل بالدرس يقررها المعلم بمفرده ، كما انه قد يرجع سيطرة هذا الاسلوب في العملية التعليمية حتى الان الى تعود الطلاب عليه في جميع المواد الدراسية وسهولة استخدامه .
(١٦٣:١٠)(١٢٢:١٠)

وبذلك يتحقق صحة الفرض الثاني والذي ينص على " توجد فروق ذات دلالة احصائية بين متوسطي القياسين القبلي والبعدي للمجموعة الضابطة في الرضا الحركي ومستوى الأداء الفني لمسابقة ١٠٠م حواجز لصالح القياس البعدي "

ويتضح من عرض بيانات جدول (١٦) وجود فروق ذات دلالة احصائية عند مستوى معنويه ٠.٠٥ وبين متوسطات القياسات البعدية لدى مجموعتي البحث التجريبية والضابطة في مستوى الرضا الحركي نحو مسابقة ١٠٠م حواجز ، حيث حققت (ت) المحسوبة قيمة (٩.٨٥٩) ، وهي قيمة أكبر من قيمة ت الجدولية (١.٦٨٤) ، كما بلغت نسبة التحسن المئوية بين متوسطات القياسات البعدية لدى مجموعتي البحث (٣٣.٠٨٤٪) ، كما يتضح من عرض بيانات جدول (١٧) ارتفاع دلالة حجم التأثير بقيمة (٣.٠١٤) وترجع الباحثة هذا التقدم في مستوى الرضا الحركي نحو مسابقة ١٠٠م حواجز الى البرنامج التعليمي باستخدام التحليل الكيفي لمسابقة ١٠٠م حواجز بصورة جديدة غير نمطية وعدم شعورهن بالملل والسلبية ، ثم عرضها المنظم والمشوق مما ساعدهن في زيادة دافعيتهن نحو تعلم المراحل الفنية للمسابقة قيد البحث وبالتالي أثر تأثيراً ايجابياً في مستوى الرضا الحركي للطالبات نحو مسابقة ١٠٠م حواجز .



وتتفق هذه النتائج مع نتائج دراسة كل حلا رزاق (٢٠١١) (٨) ، رانا عوض (٢٠١٥) (٩) ،
حازم غازي (٢٠١٦) (٧)

يتضح من عرض بيانات جدول (١٦) وجود فروق ذات دلالة احصائية عند مستوى معنوية ٠.٠٥ بين متوسطات القياسات البعدية لدى مجموعتي البحث التجريبية والضابطة في مستوى الأداء الفني لمسابقة ١٠٠م حواجز ، حيث حققت (ت) المحسوبة قيمة (٩.٧٢١) ، كما بلغت نسبة التحسن المئوية بين متوسطات القياسات البعدية لدى مجموعتي البحث (١٦٣.٦٠١ %) ، كما يتضح من عرض بيانات جدول (١٧) ارتفاع دلالة حجم التأثير بقيمة (٢.٦٩٥) .

وتعزو الباحثة ذلك التقدم في مستوى الاداء الفني لمسابقة ١٠٠م حواجز باستخدام التحليل الكيفي لمسابقة ١٠٠م حواجز مما ساعد الطالبات على التصور الحركي الصحيح للمراحل الفنية للمسابقة قيد البحث حيث تم عرض الكادرات الخاصة بكل مرحلة من المراحل الفنية للمسابقة قيد البحث من خلال الحاسب الآلي ساعد الطالبات على اعطائهن الرؤية الواضحة للأداء الامثل لكل مرحلة من المراحل الفنية للمسابقة قيد البحث وبذلك يتمكن الطالبات من التصور الحركي الصحيح للمراحل الفنية للمسابقة قيد البحث ، ويتقدمن في البرنامج التعليمي وفقا لقدراتهن وسرعتن في اكتساب المراحل الفنية للمسابقة قيد البحث مما يؤدي الى تحسن في مستوى الاداء الفني للمسابقة قيد البحث

وفي هذا الصدد يذكر محمد بريقع وخيري السكري (٢٠١٠) أن التحليل الكيفي يساعد على تحسين الأداء الفني وذلك من خلال وصف الأداء والملاحظة والتقييم وتوجيه التعليمات. (٨: ٤٥، ٤٦)

كما يشير مجدي ابراهيم (٢٠٠٠) الى أن عملية التصميم التعليمي تحتاج الى نموذج يوضح العمليات والعلاقات التي تتم بينها فالنموذج هو شكل تخطيطي للعمليات في المراحل التطورية للحصول على منظومة تعليمية فعالة . (١٧ : ١٩٨)

كما يؤكد دافسون ونيل Davison et Neale (٢٠٠٧) ان الاسلوب التقليدي (الشرح والعرض) يعمل على ترسيخ الاخطاء في المهارة المراد تعلمها عند تكرار ممارستها من قبل المتعلم وذلك نتيجة لتأجيل التغذية الراجعة من قبل المعلم . (٤٥٧:٢٨)

وتتفق هذه النتائج مع نتائج دراسة كل من ستوبلي Stople (٢٠٠٢) (٣٢) سالي الوزير (٢٠١٠) (١١) ، مدحت عبدالرحمن (٢٠١٢) (٢٢) ، ستي ماري Ste - marie et at



(٢٠١٢) (٣٠) ، ستي ماري Ste - marie et at (٢٠١٣) (٣١) ، أحمد يوسف ،

(٢٠١٤) (٣) ، نجلاء السعودي (٢٠١٤) (٢٥)

وبذلك يتحقق صحة الفرض الثالث والذي ينص على " توجد فروق ذات دلالة إحصائية بين متوسطي القياسين البعديين للمجموعتين الضابطة والتجريبية في الرضا الحركي ومستوى الأداء الفني لمسابقة ١٠٠م حواجز لصالح المجموعة التجريبية ."

الاستخلاصات والتوصيات

الاستخلاصات :

بناء على ما أظهرته نتائج البحث وفي حدود عينه البحث واجراءاته ثم التوصل إلى الاستخلاصات الآتية :

١- يؤثر البرنامج التعليمي باستخدام التحليل الكيفي تأثيراً ايجابياً في الرضا الحركي ومستوى الأداء الفني لمسابقة ١٠٠م حواجز على طالبات المجموعة التجريبية .

٢- يؤثر البرنامج التعليمي المتبع (الشرح وعرض النموذج) تأثيراً ايجابياً في الرضا الحركي ومستوى الأداء الفني لمسابقة ١٠٠م حواجز على طالبات المجموعة الضابطة.

٣- يؤثر البرنامج التعليمي باستخدام التحليل الكيفي تأثيراً ايجابياً أفضل من البرنامج التعليمي المتبع (الشرح وعرض النموذج) في الرضا الحركي ومستوى الأداء الفني لمسابقة ١٠٠م حواجز

التوصيات :

في ضوء أهداف البحث وفروضه والمعالجات الاحصائية وعرض النتائج وتفسيرها وما تم استخلاصه فان الباحثه توصي بما يلي:

١- تطبيق البرنامج التعليمي باستخدام التحليل الكيفي لمسابقة ١٠٠م حواجز لدى طالبات كلية التربية الرياضية جامعة طنطا .

٢- الاهتمام بربط البرامج التعليمية بالتحليل الكيفي لمهارات الأنشطة الرياضية بصفة عامة ، ومسابقات الميدان والمضمار بصفة خاصة وذلك للوصول للأداء الصحيح.

٣- تدريب المتعلمات على تطبيق البرامج التعليمية باستخدام التحليل الكيفي.



المراجع

أولاً: المراجع العربية

- ١ أبراھیم احمد سلامة : المدخل التطبيقي للقياس في اللياقة البدنية ، منشأة المعارف ، الاسكندرية ، ٢٠٠٠.
- ٢ احمد عبد العظيم عبد الله : تأثير برنامج تربية حركية بأستخدام الالعب الصغيرة الترويحية على بعض المتغيرات الحركية والرضا الحركي للاطفال من (٦-٩ سنوات) ، رسالة دكتوراه غير منشورة ، كلية التربية الرياضية ، جامعة حلوان ، ٢٠٠٢.
- ٣ احمد يوسف محمد : تأثير برنامج مقترح بأستخدام التحليل الكيفي على مستوى أداء مهارات كرة السله اطلاب كلية التربية الرياضية ، رسالة ماجستير غير منشورة ، كلية التربية الرياضية ، جامعة أسيوط ، ٢٠١٤.
- ٤ أسامة كامل راتب : الاعداد النفسى للناشئين ، دار الفكر العربي ، القاهرة ، ٢٠٠١.
- ٥ أشراق ظاهر بركات، وليد أحمد الرحاحلة : تأثير التعلم الايقاع الحركي على ضبط الخطوات البينية وتعلم مهارة أجتياز الحاجز لدى طالبات كلية التربية الرياضية بالجامعة الاردنية ، مجلة دراسات العلوم التربوية ، المجلد (٤٢) العدد (٣) ، كلية التربية الرياضية ، الجامعة الاردنية ، عمان ، ٢٠١٥.
- ٦ بسطويسى احمد بسطويسى : مسابقات المضمار ومسابقات الميدان (تعليم - تكنيك - تدريب) ، دار الفكر العربي ، القاهرة ، ١٩٩٧.
- ٧ حازم غازى : الرضا الحركي وعلاقته بمهارة الاعداد فى الكرة الطائرة لدى طلاب كلية التربية البدنية وعلوم الرياضة فى جامعة القادسية ، مجلة القادسية لعلوم التربية الرياضية ، المجلد ١٦ ، جامعة القادسية ، ٢٠١٦.
- ٨ حلا رزاق مدلول : تأثير الرسوم الفائقة بالاسلوب الذاتى والتعاونى فى تعلم مهارات بأداة الساخص وتطوير الرضا الحركي فى الجمناستك الايقاعى ،



- رسالة ماجستير غير منشورة ، كلية التربية الرياضية ، جامعة بابل ،
٢٠١١ .
- ٩ رنا عوض محمد : تأثير برنامج تعليمي بأسلوب التعلم التعاوني على الاداء المهارى
والرضا الحركى للتلاميذ تحت ١٢ سنة فى رياضة الجمباز ، رسالة
ماجستير غير منشورة ، كلية التربية الرياضية ، جامعة المنصورة ،
٢٠١٥ .
- ١٠ زينب على عمر ،
غادة جلال عبد الحكيم : طرق تدريس التربية الرياضية (الاسس النظرية والتطبيقات العملية)
، دار الفكر العربى ، القاهرة ، ٢٠٠٨ .
- ١١ سالى سامى الوزير : برنامج تعليمى مقترح بأستخدام أسلوب الموديلات فى ضوء التحليل
الكيفى وتأثيره فى بعض جوانب تعلم مهارة الوثب الثلاثى ، رسالة
ماجستير غير منشورة ، كلية التربية الرياضية ، جامعة طنطا،
٢٠١٠ .
- ١٢ سامية فرغلى،
نادية عبد القادر : التدريس والتدريب الميدانى فى التربية الرياضية ، مكتبة دار الحكمة
، الاسكندرية ، ٢٠٠٢ .
- ١٣ شيرين سيد عوض : تأثير التدريبات النوعية فى ضوء التحليل الكيفى لبعض مهارات
الاعداد على مستوى الاداء البدنى والمهارى فى رياضة المبارزة ،
رسالة دكتوراه غير منشورة ، كلية التربية الرياضية . جامعة أسيوط ،
٢٠١٤ .
- ١٤ طلحه حسين ،
طارق فاروق،
فوزى عبد الشكور : التحليل الكيفى (مفهومه - تاريخه - نماذجه - مهامه - تطبيقاته)
الدار العلمية للنشر والتوزيع ، القاهرة ، ٢٠٠٦ .
- ١٥ عادل عبد البصير ،
ايهاب عادل عبد الرياضى ، المكتبة المصرية للطباعة والنشر والتوزيع ، القاهرة ،
٢٠٠٧ .
البصير



- ١٦ عبد الرحمن عبد الحميد : ميكانيكية تدريب وتدريب مسابقات العاب القوى ، مركز الكتاب للنشر ، ط١ ، القاهرة ، ٢٠٠٩ .
- ١٧ مجدى عزيز ابراهيم : الكمبيوتر والعملية التعليمية فى عصر التدفق المعلوماتى ، ط٢ ، مكتبة الانجلو المصرية ، القاهرة ، ٢٠٠٠ .
- ١٨ محمد جابر بريقع ، خيرية ابراهيم السكرى : المبادئ الأساسية لميكانيكا الحيوية فى المجال الرياضى ، منشأة المعارف ، الاسكندرية ، ٢٠١٠ .
- ١٩ محمد صبحى حسانين : القياس والتقييم فى التربية البدنية والرياضة ، ط٤ ، دار الفكر العربى ، القاهرة ، ٢٠٠٤ .
- ٢٠ محمد لطفى هنون : تأثير برنامج تعليمى بأستخدام أسلوب الموديولات فى ضوء التحليل الكيفى لتعلم مسابقة رمى الرمح لتلاميذ المرحلة الاعدادية ، رسالة ماجستير غير منشورة ، كلية التربية الرياضية ، جامعة بنها ، ٢٠١٦ .
- ٢١ محمود عبد الحليم : التعليم (المفهوم - النماذج - التطبيقات) ، مكتبة الانجلو المصرية ، القاهرة ، ٢٠٠٣ .
- ٢٢ مدحت يحيى عبد الرحمن : تأثير برنامج تعليمى بأستخدام الموديولات بالحاسب الآلى فى ضوء التحليل الكيفى لتلم مسابقة الوثب الطويل للحلقة الثانية من التعليم الاساسى ، رسالة دكتوراه غير منشورة ، كلية التربية الرياضية . جامعة طنطا ، ٢٠١٢ .
- ٢٣ مروان أبو حويج ، سمير أبو مغلى : المدخل الى علم النفس التربوى ، دار اليازورى العلمية للنشر والتوزيع ، عمان ، ٢٠٠٤ .
- ٢٤ نبيل محمد خطاب : تأثير برنامج تعليمى بأستخدام طريقة دالتون المعدلة على الثقة الرياضية ومستوى الاداء الفنى والرقمى فى سباق ١٠٠م حواجز لطلاب كلية التربية الرياضية ، مجلة أسبوط لعلوم وفنون التربية الرياضية ، المجلد ٣ العدد ٤٣ ، ٢٠١٦ .



- ٢٥ نجلاء محمد السعودى : تأثير برنامج تدريبي في ضوء التحليل الكيفي في بعض المتغيرات الميكانيكية لتحسين مسابق الرمي للاعبات دفع الجلة ، رسالة دكتوراه غير منشورة ، كلية التربية الرياضية . جامعة طنطا ، ٢٠١٤ .
- ٢٦ هبه سمير سكر : القدرات التوافقية والحس حركية كأساس لاكتشاف الموهبين لناشئ الحواجز في العاب القوى ، رسالة ماجستير غير منشورة ، كلية التربية الرياضية ، جامعة طنطا ، ٢٠١٤ .

ثانياً : المراجع الاجنبية :

- 27 chen,L.,Wei,H.,&Ferryman, J :A survey of human motion analysis using depth imagery.pattern Recognition Letters,34(15),2013
- 28 Davison,G.,&Neale,G., .:Abnormal psychology:An Experimental clinical Approach,NewYork,2007.
- 29 El-Baroudy,M.K.E.D. .:Effect of an Educational Program Using Qualitative Analysis on the Cognitive Field and the students of the Faculty of Physical Education,Assiut University.World,4(4)2011.
- 30 Ste-Marie,D.M.,Law,B.,Rymal,A .M.,Jenny,O.,Hall,c.,&McCu llagh,P.: :Observation interventions for the use of observation.International Review of Sport and Exercise Psychology5(2),2012.
- 31 SteMarie,D.M.,Vertes,K.A., Law,B.,& ymal,A.M .:Learner-controlled self-observataion is advantageous for motor skill acquisition.Frontiers in psychology,3,2013.



- 32 Stolpe, K.V. :Einfluss eines kinasthetischen Trainings auf das Erlernen des Golfschwungs(Doctoral dissertation, Universtat der Bundeswehr Muchen, Universitats bibliothek, 2002.